

l'année 2025
en actualités
et en images

ICL & vous

MAGAZINE D'INFORMATION DE L'INSTITUT DE CANCÉROLOGIE DE LORRAINE

N°23
gratuit
2025

2025



Directeur de publication :
Pr Didier Peiffert

Éditeur :
Institut de Cancérologie de Lorraine

Rédactrice en chef :
Florence Gallard

Conception :
Lorraine Gastiger

Impression :
Alfredo Salgado - reprographie ICL

Tirage :
24 000 exemplaires

N°23 - Décembre 2025

Crédits photos :
ICL - Service Communication,
Sublimanie, Unicancer

NUMÉROS UTILES :

Standard de l'ICL :
03 83 59 84 00

Ligne ICL pro (adresser un patient) :
03 83 59 83 83

PRENDRE RENDEZ-VOUS :

Chirurgie :
03 83 59 84 51

ORL :
03 83 59 85 66

Radiothérapie/Curiethérapie :
03 83 59 85 34

Oncologie médicale :
03 83 59 84 02

Parcours sein :
03 83 59 83 00

ISSN 1776-9671 (imprimé)

ISSN 2268-5278 (en ligne)



SOMMAIRE

L'année 2025 en actualités et en images

1 JANVIER
—— pages 4-5

2 FÉVRIER
—— pages 6-7

3 MARS
—— pages 8-9

4 AVRIL
—— pages 10-11

5 MAI
—— pages 12-13

6 JUIN
—— pages 14-15

7 JUILLET
—— page 16

8 SEPTEMBRE
—— page 17

9 OCTOBRE
—— pages 18-21

10 NOVEMBRE
—— pages 22-23



ÉDITO

Bonjour,

Je vous invite à découvrir le magazine « ICL & Vous » retraçant les principales actions en 2025 mois après mois. Le centenaire de la création du Centre Régional de Lutte contre le Cancer de Nancy passé, nous avons célébré les 80 ans de l'ordonnance du Général de Gaulle créant le statut des Centres Régionaux de Lutte Contre le Cancer. La dynamique au-delà de ces célébrations s'est maintenue et nous avons choisi de vous faire découvrir dans ce numéro l'étendue des activités menées par les équipes de l'Institut de Cancérologie de Lorraine.

Les traitements des patients atteints de cancer, toujours plus nombreux, progressent encore pour de meilleurs résultats et une meilleure tolérance. Les diagnostics plus précis et l'extension mieux définie permettent une chirurgie guidée, une médecine personnalisée, et une radiothérapie hypofractionnée en quelques séances. Les soins de support bénéficient aussi de nouvelles approches.

L'engagement des équipes reste exceptionnel et je tiens à les remercier à nouveau cette année.

La recherche clinique a vu la consécration des résultats des équipes menées par le Pr Thierry Conroy, au congrès européen à Berlin (ESMO 2025) saluant notamment les progrès des traitements médicaux des cancers du côlon et du pancréas. La recherche biologique permet également de mieux caractériser les tumeurs et les étudier. Le magazine Newsweek a classé l'ICL 137^{ème} parmi les meilleurs centres de cancérologie au monde et le premier dans le Grand Est.

La prise en charge des cancers du sein reste le domaine prédominant d'expertise de l'ICL, mais aussi des cancers digestifs, pulmonaires, ORL, gynécologiques, urinaires, cutanés et les tumeurs rares de l'adulte.

Les actions d'enseignement se poursuivent au sein des facultés de santé et des instituts de formation. Enfin, vous découvrirez les actions de prévention réalisées avec les patients, les associations et les structures de santé. Elles informent sur le risque de développer un cancer (alcool, tabac, sédentarité et « malbouffe »). Les actions de dépistage notamment du cancer du sein ont été fortement appuyées par les campagnes de communication originales incitant à libérer la parole. Le bénéfice de l'activité physique et des soins de support, physiques et psychologiques encouragés pendant et après les traitements est aujourd'hui une évidence.

Tout n'a pas été listé, mais cette revue transversale illustre les actions qui font vivre l'Institut de Cancérologie de Lorraine, avec les équipes et l'ensemble des acteurs des territoires pour une prise en charge optimale. Cette dynamique indispensable est aussi mise à profit pour mener à terme le projet EPOnA de construction d'un bâtiment Médico-Chirurgical Ambulatoire et de rénovation des locaux d'hospitalisation. Lancé en 2021, les phases préparatoires sont proches de la finalisation afin de débiter les travaux fin 2026.

Au terme de cette lecture, vos soutiens sont particulièrement nécessaires afin de concrétiser sans retard ce projet et poursuivre nos activités d'expertise. Les difficultés économiques doivent être surmontées, et grâce à vous nous serons au rendez-vous.

Bonne fin d'année à toutes et à tous.

Et rendez-vous en 2026 pour toujours avancer ensemble.

Professeur Didier Peiffert
Directeur général

JANVIER

Concert Solidaire Opéra national de Lorraine

Mardi 14 janvier



Dans le cadre de « Janvier de la Solidarité » un concert inédit au profit de l'ICL, donné par les musiciens et musiciennes de l'Orchestre et du Chœur de l'Opéra national de Lorraine, sous la direction musicale de Silvina Perugia.

Alcools et cancers : Dry January

Le défi de janvier

Un Français consomme en moyenne 12 litres d'alcool pur par an, ce qui place la France parmi les plus grands consommateurs au monde.

- L'alcool est le 2^e facteur de risque de cancers après le tabac.
- L'alcool peut être à l'origine de 8 types de cancers.
- L'alcool a des effets nocifs pendant les traitements.

Réduire ou arrêter l'alcool pendant un mois, c'est favoriser de nouvelles habitudes qui contribueront à diminuer à long terme le risque de cancer.

Pour parler alcool et cancers avec l'équipe d'addictologie de l'ICL, un stand a été organisé à l'ICL, le jeudi 23 janvier.

Améliorer la qualité de vie des patientes grâce à la méditation

Prix Ruban Rose

SUJET DU MOIS

Médecin psychiatre au sein du service de soins de support en oncologie (SISSPO) de l'ICL, le Dr François Bourgognon a été récompensé d'un prix Qualité de Vie par l'association Ruban Rose pour la mise au point d'un programme de méditation destiné à améliorer le bien-être des patientes.

La 21^{ème} édition des Prix Ruban Rose, s'est tenue le jeudi 16 janvier 2025 à Paris à l'Assemblée nationale, en présence de Yaël Braun-Pivet, Présidente de l'Assemblée nationale. L'association Ruban Rose, grâce à la générosité des mécènes et des donateurs particuliers, a attribué une dotation record de 2,4 millions d'euros à douze projets innovants dont le programme MAEva mis au point par le Dr François Bourgognon, médecin psychiatre au sein du service de soins de support en oncologie (SISSPO) à l'ICL.

Le programme MAEva a pour objectif d'aider les patientes atteintes de cancer du sein à trouver un positionnement mental pour améliorer leur gestion du stress, les symptômes d'anxiété et de dépression, la fatigue et la qualité de vie. Selon le Dr Bourgognon la pratique de la méditation au cours du parcours de soins des patientes permet de réguler grandement le stress et s'avère particulièrement efficace dans l'amélioration du quotidien des malades.

Les résultats très encourageants de ce projet ont été publiés en juillet 2024. Grâce au Prix Ruban Rose et à la somme de 150 000 € le projet MAEva, pour Médication, Acceptation et Engagement en direction des valeurs, va pouvoir passer au stade d'essai contrôlé randomisé dans cinq centres en France, afin d'évaluer l'impact de cette intervention sur la qualité de vie des patientes.



©Prix Association Ruban Rose

FÉVRIER

Rencontre de Territoire avec les pharmaciens

Jeudi 27 février



L'ICL a organisé grâce au soutien du Crédit Agricole de Lorraine, sa première « Rencontre de territoire » dans le prestigieux foyer de l'Opéra national de Lorraine à Nancy. Pour cette première édition, les pharmaciens de ville de la région ont été conviés, un moyen d'entretenir le lien ville-hôpital et de renforcer le rôle majeur des pharmaciens dans la prise en charge des patients atteints de cancers.

Une soirée riche en échanges et en partages d'informations menée pour l'ICL par le Pr Merlin, pharmacien et directeur Recherche et Innovation, le Pr Harlé, pharmacien biologiste, professeur en génétique du cancer, le Dr Chergui, pharmacien praticien en hygiène hospitalière et présidente de la Commission Médicale d'Établissement, le Dr Vallance, pharmacien responsable de la pharmacie à l'ICL, et le Dr Hombourger, pharmacien responsable de la sécurisation du circuit du médicament accompagnés par le Pr Peiffert, Directeur Général.

En présence de Laurent Cazelles, Directeur Général, Le Crédit Agricole de Lorraine représenté par Jérôme Marron, Directeur du réseau et des marchés de proximité et Christophe Ciré, Directeur des Ressources Humaines, de la Filière Santé & Bien-Vieillir, de la Data & intelligence artificielle, et Aude Grandidier, Directrice du pôle entrepreneurs Nancy, a présenté ses solutions spécifiques aux professions libérales ainsi que les actions de territoires menées en matière de santé. Au cours de cette soirée, un interlude musical de deux solistes de l'Opéra national de Lorraine a été proposé aux invités.

Visite presse des cuisines de l'ICL

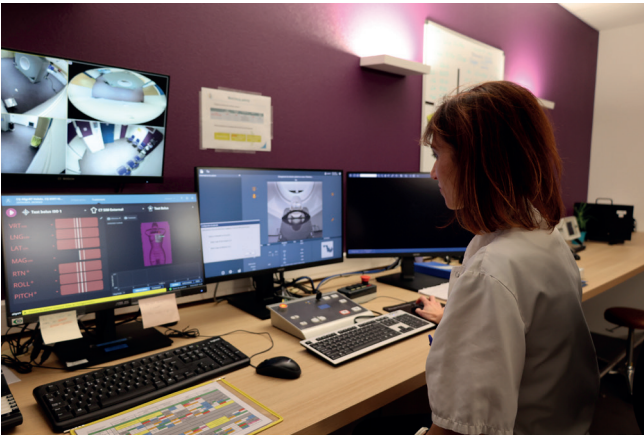
Mercredi 5 février



Une brigade de cuisiniers au sein d'un hôpital, qui prépare plus de 180 000 repas par an pour les patients et salariés, une spécificité de l'ICL !

La presse locale a été conviée à visiter les coulisses du service restauration de l'ICL ! Produits frais, fait maison, prise en charge diététique, les journalistes ont été agréablement surpris par cette visite commentée par Antonio Rodrigues, chef de la restauration à l'ICL et Anne Schmitt, cadre de santé diététicienne.





« J'ai avant tout recherché à appliquer les sciences et à leur donner du sens. Améliorer les traitements des patients atteints de cancers donne de la valeur à mon métier. »

Portrait de Karine Gérard, **physicienne médicale à l'ICL** *Journée internationale des femmes et des filles de science - 11 février*

Le service de physique médicale compte 11 physiciens médicaux et 4 aide-physiciens qui interviennent dans le département de radiothérapie, dans le service d'imagerie médicale et au bloc opératoire de l'ICL, ainsi que dans le service de radiothérapie du centre hospitalier d'Epinal. Karine Gérard est l'une des 7 physiciennes médicales du service. Elle est responsable enseignement et recherche de l'équipe de physique médicale à l'ICL.

Son parcours

Alors étudiante en école d'ingénieur biomédical à Marseille, elle commence à s'intéresser à la physique médicale. Intérêt qui sera confirmé avec les cours de physique médicale proposés pendant son cursus. Elle opte alors pour un master 2 de physique médicale en 3e année d'école d'ingénieurs lui permettant de valider les 2 diplômes. Elle choisit de compléter sa formation par un doctorat en sciences à Nancy réalisant à l'ICL son travail de recherche sur les possibilités d'optimiser les traitements en radiothérapie par modulation d'intensité, selon 2 axes :

- L'optimisation de l'efficacité des contrôles de qualité, en y appliquant une méthode de l'industrie, la Maîtrise Statistique des Processus (MSP). Une méthode validée et enseignée dans le cursus de physicien médical depuis.
- L'automatisation du choix de la balistique des faisceaux lors de la planification dosimétrique des traitements.

Elle termine ensuite sa formation initiale en obtenant son Diplôme de Qualification en Physique Radiologique et Médicale (DQPRM), à l'issue d'un enseignement théorique et d'un stage pratique.

Ce qui la motive

Les évolutions technologiques constantes qui contribuent à l'amélioration de la prise en charge des patients, à la fois pour contrôler la maladie, réduire la toxicité des organes à risques avoisinants, tout en s'attachant à offrir le meilleur confort pour le patient, ceci au cœur d'une équipe multidisciplinaire.

Rigueur scientifique et capacité de communication sont des qualités qu'elle estime essentielles dans ce métier.

Son quotidien

Karine Gérard apprécie ses journées riches et variées, toujours motivée par la volonté de faire au mieux pour le traitement des patients en radiothérapie, en travaillant sur des projets au sein d'équipes pluridisciplinaires, en intervenant en planification dosimétrique, en support sur le plateau technique ainsi que sur les contrôles de qualité des accélérateurs de particules délivrant les faisceaux de rayons X.

Elle a coordonné le comité scientifique des 61^{èmes} Journées Scientifiques de la Société Française de Physique Médicale (SFPM) à Nancy en 2023.

Elle enseigne en formation initiale pour les étudiants en physique médicale et pour les manipulateurs en électroradiologie médicale, en formation continue pour les physiciens médicaux, en France et en Europe, pour la société européenne de radiothérapie et oncologie (ESTRO). Elle encadre des stagiaires sur divers sujets scientifiques.

MARS

Mars Bleu

Mars Bleu est le mois dédié à la campagne de sensibilisation sur le cancer colorectal et à son dépistage. Avec plus de 47 000 nouveaux cas par an en France, le cancer colorectal, qui désigne les cancers du côlon et du rectum, reste encore trop méconnu du public. Il est pourtant un cancer très fréquent et représente un enjeu majeur de santé publique. Deuxième cancer le plus fréquent chez la femme et troisième chez l'homme.

Pour informer le plus grand nombre, l'ICL a mis en place un stand de prévention dans la galerie de Carrefour Houdemont, a participé à la marche bleue de la ville de Dieulouard, a invité La Ligue contre le cancer et Mon réseau cancer colorectal à venir à la rencontre des patients et s'est rendu à la MSP de Neuves-Maisons pour une matinée de prévention.



*Dépisté tôt,
il est guéri dans
90% des cas.*

© Comité scientifique Pro Anima / Axel Coquemont



Le Prix Descroix-Vernier EthicScience

Le Dr Lina Bolotine (Institut de Cancérologie de Lorraine, CRAN-Université de Lorraine) et le Pr Halima Alem-Marchand (Université de Lorraine-CNRS) ont eu l'honneur de recevoir le Prix Descroix-Vernier EthicScience dans la catégorie « Prix de développement et applicabilité », d'une dotation de 50 000 € pour leur projet de recherche « PDAC on a Chip ».

Ce projet associe expertise en nanomédecine et oncologie pour créer une plateforme avancée "cancer-sur-puce", offrant des outils prédictifs et éthiques pour améliorer les traitements anticancéreux.

« Mes Tip's Cancéro », un lexique pour aborder la santé avec les jeunes

Journée mondiale de sensibilisation aux
papillomavirus humains le 4 mars (HPV)

SANS BLABLA, UN LEXIQUE SANTÉ ET CANCERS À
L'INTENTION DES JEUNES sous la direction du
Dr Céline Gavoille oncologue médical à l'ICL.
Ce support sémantique se veut aussi un support
didactique.

À la rentrée scolaire 2023, la vaccination gratuite contre
les papillomavirus humains a été proposée aux élèves
en classe de 5^e. Il a paru important de permettre aux
jeunes et à leurs parents de mieux comprendre les enjeux
individuels ou de santé publique sous-jacents à cette
recommandation et d'éditer un nouveau lexique pour
informer avec « les mots pour comprendre ».
Cette vaccination concerne les élèves volontaires et est
soumise à l'autorisation des deux parents.

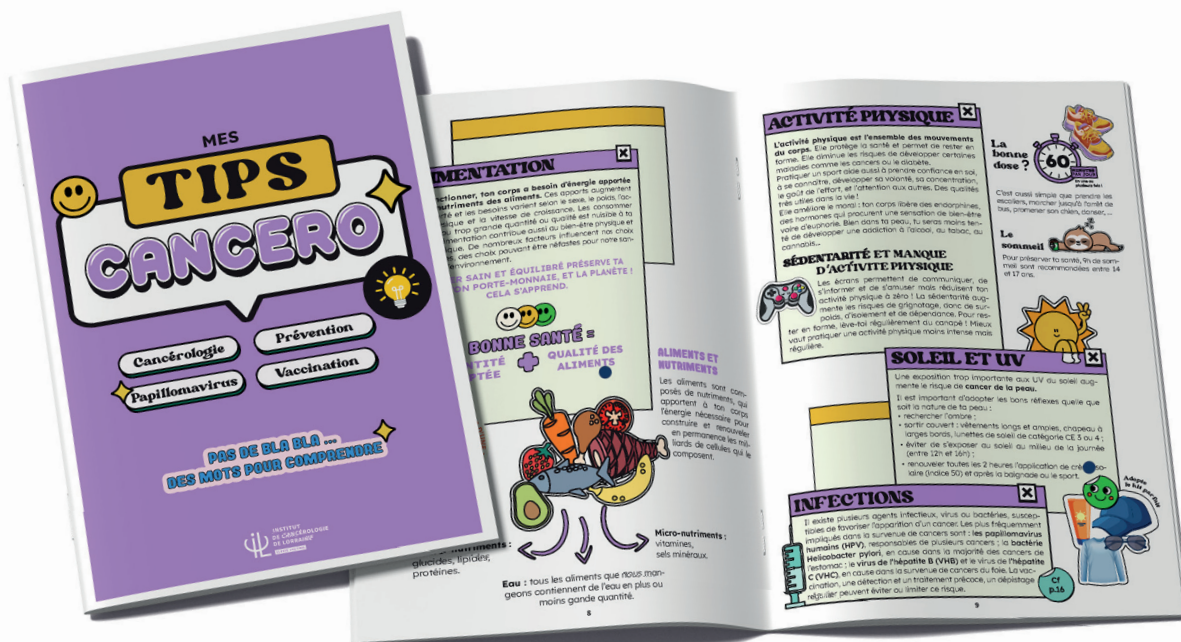
L'infection au HPV est une infection sexuellement
transmissible très fréquente. Dans certains cas lorsque
l'infection se prolonge, elle peut aboutir chez les femmes
à des lésions génitales, des cancers au niveau de l'appareil
général comme le cancer du col de l'utérus, et aussi pour
les hommes au niveau du pénis. Chez les 2 sexes peuvent
se développer des cancers de la sphère ORL. Bien des
conséquences inconnues ou peu connues, qui peuvent
apparaître des années plus tard !

SUJET DU MOIS

La vaccination, une détection et un traitement précoce,
un dépistage régulier, peuvent éviter ou limiter ces
risques.

La vaccination contre les HPV est recommandée chez les
filles et les garçons dès l'âge de 11 ans, pour lutter contre
les lésions précancéreuses et les cancers liés au HPV.
Effectuée de préférence avant le début de la vie sexuelle,
la vaccination prévient jusqu'à 90% des infections à HPV.

Dans certains pays où la vaccination est généralisée,
les nouveaux cancers liés à ce virus, en particulier le
cancer du col de l'utérus, ont disparu.



AVRIL

Rouge Gorge

Jeudi 3 avril

La campagne nationale Rouge-Gorge est une semaine de sensibilisation aux cancers ORL.

Elle est portée par plusieurs acteurs dont la Société Française de Carcinologie Cervico-Faciale (SFCCF), la Société Française d'Oto-Rhino-Laryngologie et de Chirurgie de la Face et du Cou (SFORL), la Société Française de Radiothérapie Oncologique (SFRO), le Groupe d'Oncologie Radiothérapie Tête Et Cou (GORTEC), Unicancer, La Ligue contre le cancer, l'association Corasso.

Les professionnels de l'ICL se sont mobilisés et engagés pour la prévention des cancers ORL : dépistage gratuit, sensibilisation et information du public et des professionnels, vidéo collective et dynamique pour informer sur les symptômes évocateurs d'un cancer ORL, participation active et musicale de l'association Les Mutilés de la Voix.

Avec une vidéo qui a fait le buzz sur les réseaux sociaux, les professionnels du parcours Tête et Cou de l'ICL ont alerté et informé sur les symptômes évocateurs d'un cancer ORL.

Village Prévention Cancers

Mercredi 23 avril

A l'initiative de la Ville de Nancy et la CPAM de Meurthe-et-Moselle, un Village Prévention Cancers a été organisé au Parc de la Pépinière de Nancy. Plusieurs professionnels de l'ICL étaient présents pour échanger sur différents thèmes : nutrition, tabac et alcool, génétique et cancers, mammographie, autopalpation, activité physique, HPV et cancers...

Visite de Franck Leroy, Président de la région Grand Est

Lundi 7 avril

Le Pr Didier Peiffert et les équipes de l'ICL ont eu l'honneur d'accueillir Franck Leroy, Président de la Région Grand Est à l'ICL accompagné notamment de Valérie Debord, Véronique Guillot et Dominique Renaud. Ce fut l'occasion de présenter les installations de l'Institut, les innovations en soin et en recherche dans la lutte contre le cancer.

Ils ont pu prendre connaissance, sur le site, du projet EPOnA, extension de l'ICL pour un bâtiment médico-chirurgical ambulatoire dédié à la prise en charge des patients dans des parcours de soin personnalisés. Sa venue a confirmé le soutien fort de la Région Grand Est pour la réalisation de ce programme au-delà du soutien déjà obtenu par l'Agence Régionale de Santé Grand Est représentée lors de cette visite par Joan Orcier. Ainsi la prise en charge, par l'ICL, des patients atteints de cancer continuera ses missions sur nos territoires.



Plusieurs dispositifs sont en place au service du collectif et de l'amélioration de la qualité des soins : associations et bénévoles, membres du comité de patients, patients ressources témoins et parcours.

Au-delà des soins et traitements, les équipes de l'ICL portent une grande attention aux patients, leur vie dans sa globalité, leur expression et leur qualité de vie.

Comité de patients (CDP)

Le CDP est né de la volonté de créer un lieu propice à l'expression des patients et proches aidants. Le comité de patients a pour vocation l'amélioration de la qualité de l'information, du confort et de la sécurité des soins. Il est composé de patients de l'ICL, de proches aidants, de membres de la Direction et d'autres professionnels de l'ICL.

Ses missions :

- Le comité s'appuie sur l'expérience du patient et du proche aidant pour favoriser un partenariat actif avec les professionnels.
- La relecture des documents destinés aux patients et aux proches, veillant ainsi à les rendre compréhensibles de tous.
- Améliorer la qualité de la prise en charge globale.

«Grâce à notre expérience, c'est ensemble que nous pourrons faire évoluer notre prise en charge.»

Melissa, membre du comité de patients

Patients ressources

Dans le cadre du dispositif mis en œuvre par la Ligue contre le cancer, des pairs-aidants, nommés « patients ressource », sont des personnes ayant vécu le cancer. Elles partagent bénévolement leur expérience de la maladie et du parcours de soins auprès de personnes traversant la même épreuve, de leurs proches ou de professionnels.

En partenariat avec la Ligue contre le cancer Comité 54, des patients ressources témoins et trois patients ressources parcours sur les cancers du sein et les cancers digestifs interviennent à l'ICL pour rencontrer et échanger avec un patient ressource parcours :

- Cancers du sein : Frédérique Galas, Myriam Lothammer
- Cancers digestifs : Jean-François Lefort

Associations

L'ICL est en lien avec des associations de patients. Elles offrent un accompagnement complémentaire aux patients, à leurs familles et aux proches. Certaines associations, sous convention de partenariat, interviennent en relation avec les équipes soignantes. Des permanences mensuelles sont également assurées à l'ICL.

Des renseignements sur les associations et leurs activités sont disponibles auprès de l'espace de rencontres et d'information de l'ICL. (cf page suivante)

Commission des Usagers (CDU)

Une CDU est installée dans chaque établissement de santé public et privé pour représenter les patients et leur famille. La CDU permet de faire le lien entre l'établissement et les usagers. Elle joue un rôle essentiel dans la mise en œuvre des mesures contribuant à améliorer l'accueil des patients et de leurs proches ainsi que leur prise en charge. Elle doit en outre veiller au respect et à la promotion des droits des usagers (patients, proches, familles).

Dans le cadre de ces missions, elle peut être amenée à examiner les plaintes ou réclamations émises par les patients.

Elle facilite leurs démarches et veille à ce qu'ils puissent, le cas échéant, exprimer leurs remarques auprès des responsables de l'ICL, entendre leurs explications et être informés des suites des demandes. Les représentants des usagers (RU) sont les porte-paroles des usagers.

Plus d'informations sur la CDU :



CONGRÈS DU MOIS

Mini symposium SFOG

Vendredi 25 avril, ICL

Organisé par la Société Française d'Oncologie-Gynécologique et le Pr Frédéric Marchal, Chirurgien - Directeur des Enseignements - Responsable du département d'oncologie chirurgicale à l'ICL.

MAI

Nancy Metz à la marche

Vendredi 8 mai

10 collègues du Service Interdisciplinaire de Soins de Supports en Oncologie (SISSPO) de l'ICL se sont lancés le défi de faire un maximum de kilomètres sur la distance Nancy-Metz.

Les fonds collectés ont été collectés, afin de financer des projets de soins de support et améliorer le bien-être des patients traités à l'ICL.

Journée mondiale de l'hygiène des mains

Lundi 5 mai

L'Équipe Opérationnelle d'Hygiène Hospitalière (EOHH) de l'ICL s'est déplacée dans les couloirs de l'Institut avec l'HygiéTruck pour sensibiliser au moyen d'animations ludiques tous les usagers, professionnels, ambulanciers, accompagnants, ... sur l'importance et les bénéfices de l'hygiène des mains. Le saviez-vous ? L'hygiène des mains permet de sauver des millions de vies chaque année lorsqu'elle est pratiquée au bon moment et de la bonne manière !

Printemps des associations

Jeudi 15 mai

Le lien social et le soutien constituent des éléments importants pour la santé. Les patients atteints de cancers et leurs proches ressentent au quotidien l'importance des interactions sociales, de l'accompagnement de l'entourage, du tissu social et des institutions. Des soutiens essentiels pour faire face aux difficultés liées à la maladie et ses conséquences et préparer l'après-cancer.

L'ICL, a organisé une nouvelle édition du Printemps des associations, une journée ouverte à tous pour s'informer, échanger, découvrir les structures de soutien et créer du lien.

Le partenariat de l'ICL avec les associations s'inscrit dans la prise en charge globale des personnes atteintes de cancer et l'accompagnement de l'entourage.



Rencontre DAC 54, CPTS et Métropole du Grand Nancy

Vendredi 23 mai

Des professionnels du Dispositif d'Appui à la Coordination des parcours complexes (DAC 54) et de la CPTS de la Métropole du Grand Nancy ont pu découvrir l'expertise, la transversalité, la richesse et diversité des soins de support à l'ICL à travers la présentation du Dr Aline Henry, responsable du SISSPO (service des soins de support de l'ICL) et des échanges qui ont suivi.



Traitement conservateur des cancers de vessie localisés : vers la fin de l'ablation de la vessie !

Mois de sensibilisation au cancer de la vessie et ses symptômes

Le traitement du cancer de la vessie connaît une évolution majeure. Le traitement trimodal, qui combine une résection trans-urétrale maximale de la partie cancéreuse de la vessie, suivie d'une radiothérapie associée à une chimiothérapie, constitue une alternative efficace à la chirurgie d'ablation totale de la vessie chez des patients sélectionnés sur l'extension de leur cancer.

Cette approche permet, dans de nombreux cas, de préserver la vessie tout en offrant une efficacité au moins équivalente à celle de la cystectomie (ablation de la vessie), avec une qualité de vie souvent mieux conservée.

L'ICL dispose d'une longue expérience dans la mise en œuvre de ce traitement, et a su faire évoluer ses pratiques en adoptant une approche innovante : la radiothérapie hypofractionnée. Ce protocole réduit la durée du traitement à 4 semaines au lieu de 7, tout en améliorant l'efficacité et en maintenant une bonne tolérance pour les patients.

Sur le plan de la recherche, l'ICL pilote actuellement une enquête de pratique nationale sur la prise en charge du cancer de la vessie. Cette initiative s'inscrit dans le cadre du GETUG (Groupe d'Étude des Tumeurs Urogénitales) et aboutira à l'élaboration de recommandations nationales visant à harmoniser et optimiser les stratégies thérapeutiques.



CONGRÈS DU MOIS



Congrès européen de radiothérapie ESTRO

2 au 6 mai, à Vienne, Autriche

E. Meknaci, Dr Phy K. Gérard, Dr S. Renard, Dr C. Meyer, Dr JC. Faivre, Dr O. Cravereau, L. Wagner, Dr N. Martz.

Congrès Société Italienne d'Oto-Rhino-Laryngologie et de Chirurgie Cervico-Faciale (SIO)

28 au 31 mai, Italie

Dr Romina Mastronicola, chirurgienne ORL et Responsable du Parcours Tête et Cou.

Séminaire de restitution du référentiel national de traitement des cancers des Voies Aéro Digestives

Vendredi 16 mai, ICL

Coordonné par Pr Gilles Dolivet, chirurgien ORL à l'ICL.

JUIN



Etincelante, deuxième édition

Dimanche 22 juin

Près de 1000 personnes ont marché ou couru aux couleurs de la solidarité lors de la deuxième édition de l'Etincelante, organisée par l'ICL.

La Ville de Vandœuvre, partenaire en 2025 de l'Etincelante a offert le cadre vert du Parc Richard Pouille. De nombreux partenaires locaux se sont engagés et ont soutenu l'ICL.

Avec une inscription de 10€, cet événement a permis de soutenir la recherche contre le cancer, de porter un message d'espoir, et de faire rayonner les valeurs de courage et d'entraide.

Soirée cancer et santé sexuelle

Vendredi 6 juin

Sous la houlette de l'équipe d'oncosexologie de l'ICL, le Dr Claire Charra-Brunaud et le Pr Pascal Eschwège, les professionnels de l'ICL ont pu, avec Sébastien Landry de Nantes, enrichir leurs connaissances sur les répercussions des cancers et de leurs traitements sur la santé sexuelle des patients, les solutions d'accompagnement et comment aborder le sujet avec les patients.

Sensibilisation au don d'organes

Mercredi 25 juin

Les personnels de l'ICL ont pu se renseigner sur les possibilités de don d'organes et de tissus auprès de l'équipe référente à l'ICL et de membres de l'Unité de prélèvement d'organes et de tissus (UPOT) du CHRU de Nancy. Les patients atteints de cancer peuvent être donneurs (cornée très demandée).



Guinguette de l'ICL, soigner les soignants

Jeudi 12 juin

Pour cette 3^e édition, sous un soleil radieux, l'ICL a vibré au rythme de la bonne humeur, des rires et de la musique.

Organisée par le COPIL QVCT et le service communication de l'ICL, la Guinguette est un moment festif et convivial, placé sous le signe de la reconnaissance et du bien-être au travail.

Directives anticipées, à quoi servent-elles et comment les rédiger ?

Vendredi 13 juin

Une conférence scientifique proposée aux personnels de l'ICL, animée par le Pr Gérard Audibert, directeur du site d'appui lorrain de l'EREGE Espace de Réflexion Ethique Grand Est - Lorraine et Bénédicte Renaud-Thiriez, coordinatrice du site d'appui lorrain de l'EREGE, s'est tenue sur le sujet des directives anticipées.

Des résultats de sondages auprès des Français, textes règlementaires, exemples concrets et retours d'expérience sur les ateliers proposés par l'ICL et l'EREGE en mars 2023 ont servi de bases d'échanges.

Cette conférence a été l'occasion de mieux se saisir des perceptions des Français, des freins à la rédaction des directives anticipées et des considérations éthiques et juridiques. Ce, afin de mieux accompagner les patients dans leur cheminement sur les directives anticipées, la désignation de la personne de confiance et nourrir la réflexion des équipes.

Radiothérapie stéréotaxique : une avancée révolutionnaire pour le traitement des tumeurs rénales

19 juin - Journée mondiale de lutte contre le cancer du rein

L'ICL est fier de proposer une technologie de pointe en matière de radiothérapie stéréotaxique, un traitement non invasif offrant des résultats remarquables dans la prise en charge des tumeurs rénales, en particulier lorsque la chirurgie n'est pas envisageable.

Traitement de haute précision et suivi en temps réel

Grâce à la radiothérapie stéréotaxique, il est possible de délivrer des doses ciblées et très précises de rayons directement sur la tumeur, tout en préservant les tissus sains environnants. Ce procédé est renforcé par un suivi en temps réel de la tumeur, qui permet d'adapter le traitement avec une précision millimétrique. Dans la plupart des cas, le suivi se base sur des structures osseuses proches. Cependant, dans de rares situations, il peut être nécessaire d'implanter de petits marqueurs en or de repérage au cours d'un geste réalisé sous anesthésie locale et en ambulatoire.

Efficacité prouvée en seulement 1 à 5 séances

Ce traitement innovant est réalisé en seulement 1 à 5 séances, offrant ainsi une alternative rapide et efficace à la chirurgie, souvent en deuxième ligne pour les patients présentant des contre-indications chirurgicales. Contrairement aux gestes de radiologie interventionnelle, cette approche n'implique aucune intervention invasive supplémentaire, ce qui constitue une avancée significative dans le confort des patients. Selon les dernières études, elle présenterait également une efficacité supérieure aux gestes de radiologie interventionnelle.

Des résultats cliniques exceptionnels

Les études les plus récentes démontrent un contrôle local de la tumeur chez environ 94% des patients traités, avec une excellente préservation de la fonction rénale. Ces résultats font de la radiothérapie stéréotaxique une option thérapeutique prometteuse pour les patients atteints de tumeurs rénales, particulièrement ceux qui ne peuvent pas subir d'intervention chirurgicale.

Une innovation en région Lorraine

L'ICL propose cette technologie innovante, consolidant ainsi son rôle de leader dans l'offre de soin oncologique. Les patients confrontés à une contre-indication chirurgicale sont encouragés à solliciter cette technique auprès de nos experts, suite à une réunion collégiale en réunion de curiethérapie pluridisciplinaire.

SUJET DU MOIS



CONGRÈS DU MOIS ET PUBLICATIONS

Congrès ASCO

3 juin, Chicago

Pr Alexandre Harlé.

Congrès SF2H

4 au 6 juin, Marseille

Le Dr Fadila Chergui, pharmacien, praticien hygiéniste et présidente de la CME et Faiza Belmir, cadre hygiéniste.

Congrès AI in Oncology

17 et 18 juin, Paris

Dr Aurélien Lambert, MCU-PH, oncologue médical à l'ICL - Université de Lorraine et Dr Alizée Simon interne en oncologie médicale à l'ICL.

Journées Francophones d'IRM de l'Association AFPPE

24 et 25 mai, La Baule

Fanny GABRION et Nathalie Genson, manipulatrices en radiologie à l'ICL.

JOUM 2025 - Journées d'Onco-Urologie Médicale

12 et 13 juin, Grenoble

Dr Sophie Martin, oncologue médicale.

Félicitations

Félicitations aux Dr Ledrich et Dr Pham Kormann pour leurs nominations en tant que praticien spécialiste des CLCC en oncogériatrie et en chirurgie dentaire.

JUILLET

Les conseils de l'été

Campagne de communication sur les bons gestes à adopter cet été en terme de prévention : se protéger des rayons du soleil, faire de l'activité physique, maîtriser sa consommation d'alcool, privilégier une alimentation riche et variée et arrêter de fumer.

CONSEIL N° 2

ALIMENTATION

JE PRIVILÉGIE UNE **ALIMENTATION RICHE** EN FRUITS, LÉGUMES, LÉGUMINEUSES ET CÉRÉALES COMPLÈTES, ET JE **LIMITE** LA VIANDE ROUGE ET LES PRODUITS TRANSFORMÉS.



CET ÉTÉ, JE PRENDS SOIN DE MA SANTÉ !

CONSEIL N° 4

JE PROTÈGE MA PEAU DU SOLEIL, JE PORTE UN **CHAPEAU, DES LUNETTES DE SOLEIL** ET J'APPLIQUE DE LA **CRÈME SOLAIRE SPF 50+**.



CET ÉTÉ, JE PRENDS SOIN DE MA SANTÉ !

CONSEIL N° 1

JE BOUGE AU MOINS **30 MINUTES PAR JOUR** : MARCHÉ, BAIGNADE, VÉLO OU JEUX EN PLEIN AIR. J'ADAPTE CETTE PRATIQUE À MON ÉTAT DE SANTÉ.



CET ÉTÉ, JE PRENDS SOIN DE MA SANTÉ !

J'EN PROFITE POUR **RÉDUIRE OU ARRÊTER LE TABAC** : L'ÉTÉ EST UN BON MOMENT POUR CHANGER SES HABITUDES.



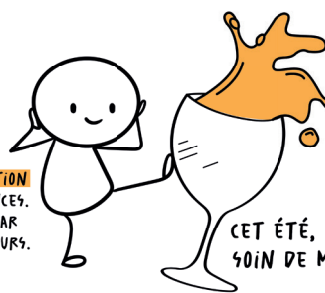
CONSEIL N° 3
LIBERTÉ RETROUVÉE !



CET ÉTÉ, JE PRENDS SOIN DE MA SANTÉ !

CONSEIL N° 5

JE **LIMITE MA CONSOMMATION D'ALCOOL**, MÊME EN VACANCES. PAS PLUS DE 2 VERRES PAR JOUR, ET PAS TOUS LES JOURS.



CET ÉTÉ, JE PRENDS SOIN DE MA SANTÉ !

Make Sense Campaign

Vendredi 19 septembre

Les équipes de l'ICL étaient mobilisées avec leurs partenaires pour lutter contre les cancers ORL lors d'une journée dédiée auprès des populations à Vandœuvre-lès-Nancy et à l'ICL. Au programme : des dépistages gratuits des cancers ORL par l'équipe Tête et cou de l'ICL et des stands d'information avec l'équipe d'addictologie, la CPAM 54 et les associations partenaires, la Ligue contre le cancer 54 et Les Mutilés de la voix de Lorraine.

Septembre Turquoise, mois de sensibilisation aux cancers gynécologiques

Différentes actions de prévention et sensibilisation aux cancers gynécologiques pelviens ont émaillé ce mois. Trois actions phares avec nos partenaires portées par des animations pédagogiques :

- Une journée de prévention à l'ICL avec le service prévention de la CPAM 54, La Ligue contre le cancer Comité 54, le Dr Marion Pierret chirurgienne oncologue, Sabine Scholl infirmière tabacologue et Maude Metzger accompagnatrice en santé.
- Un stand d'information avec AGAT Nancy, l'association des étudiants sages-femmes de Nancy à l'ICL.
- « Ex Utero », un spectacle drôle et captivant sur les enjeux de la santé au féminin avec Sabrina Nanni en partenariat avec AESIO Mutuelle, suivi d'une table-ronde avec le Dr Marion Pierret et le Dr Lorraine Hejl chirurgiennes oncologues à l'ICL.

Le message de la campagne :

- L'importance du suivi gynécologique même après la ménopause.
- L'infection par les papillomavirus humains et le rôle du tabagisme dans la survenue de ces cancers.
- L'importance de la vaccination contre les HPV chez les enfants et du dépistage du cancer du col de l'utérus chez les adultes.
- L'évaluation de la dépendance au tabac et l'aide au sevrage.



Classement Newsweek

11 septembre

L'ICL figure, pour la 5^{ème} année consécutive, au classement des « Meilleurs hôpitaux spécialisés du monde » réalisé par le magazine américain Newsweek, classement publié le 11 septembre 2025.

L'ICL est classé 1^{er} hôpital de la Région Grand Est et 137^{ème} hôpital mondial au classement Newsweek des « Meilleurs hôpitaux spécialisés du monde 2026 » en oncologie. Au niveau national, l'ICL est classé 5^{ème} Centre de Lutte Contre le Cancer et 8^{ème} hôpital.

**PRENDRE RENDEZ-VOUS
CANCERS ORL
03 83 59 85 66**

CONGRÈS DU MOIS

Congrès SFRO (Société Française de Radiothérapie Oncologie)

17 au 19 septembre, Bordeaux

Dr Olivier Cravéreau, Dr Agathe Margulies, Dr Camille Streiff, Dr Alizée Renan, Dr Nicolas Demogeot, Dr Jean-Christophe Faivre, Dr Valérie Bernier Chastagnier, oncologues et radiothérapeutes à l'ICL.

Félicitations

Félicitations au Dr Sophie Renard nommée à la présidence du groupe de curiethérapie de la SFRO - Société Française de Radiothérapie Oncologique.

Félicitations au Dr Valérie Bernier-Chastagnier, oncologue radiothérapeute, curiethérapeute, responsable de l'unité de curiethérapie pour l'obtention de la médaille de la SFRO.

5^e Symposium international sur la biopsie liquide

19 et 20 septembre, Freiburg, Allemagne

Pr Jean-Louis Merlin, Directeur de la Recherche,
Pr Alexandre Harlé, pharmacien-biologiste.

OCTOBRE

Octobre rose, Et si la Joconde passait une mammographie ?

L'art, est devenu messager du dépistage du cancer du sein et les plus grands chefs-d'œuvre ceux d'un geste simple mais vital, la mammographie.

De la Joconde à la Vénus de Milo, de Botticelli à Tamara de Lempicka, la campagne inédite Octobre rose de l'ICL porte une idée forte, une conviction : la santé est notre bien le plus précieux, comme un tableau de maître, elle doit être protégée, regardée avec attention, et préservée. Le dépistage est un geste simple, rapide, qui peut sauver des vies.

Une série de 16 affiches reprenant les plus célèbres figures féminines de l'Art, mais aussi le roi Stanislas, parce qu'en France 1% des cancers du sein concernent les hommes, a été créée par le service communication de l'ICL en intégrant les techniques de l'Intelligence Artificielle.

Quatre affiches ont été élaborées en partenariat avec les musées de la Ville de Nancy. Le Musée des Beaux-Arts, le Musée de l'Ecole de Nancy, le Palais des Ducs de Lorraine se sont engagés avec l'ICL pour encourager les femmes au dépistage.

PRENDRE RENDEZ-VOUS
CANCERS DU SEIN

03 83 59 83 00



OCTOBRE ROSE 2025

**L'art est précieux
vos seins aussi !**

SUIVI MÉDICAL, DÉPISTAGE, AUTOPALPATION, MAMMOGRAPHIE, ...
← EN SAVOIR PLUS

INSTITUT DE CANCÉROLOGIE DE LORRAINE
ALEXIS VAUTRIN
www.icl-lorraine.fr

© Service communication - Institut de Cancérologie de Lorraine - 09/2025 | Tous droits réservés. Toute réimpression sans autorisation est formellement interdite.



OCTOBRE ROSE 2025

**L'art est précieux
vos seins aussi !**

1% DES CANCERS DU SEIN SONT MASCULINS EN FRANCE
← EN SAVOIR PLUS

INSTITUT DE CANCÉROLOGIE DE LORRAINE
ALEXIS VAUTRIN
www.icl-lorraine.fr



OCTOBRE ROSE 2025

**L'art est précieux
vos seins aussi !**

SUIVI MÉDICAL, DÉPISTAGE, AUTOPALPATION, MAMMOGRAPHIE, ...
← EN SAVOIR PLUS

INSTITUT DE CANCÉROLOGIE DE LORRAINE
ALEXIS VAUTRIN
www.icl-lorraine.fr



OCTOBRE ROSE 2025

**L'art est précieux
vos seins aussi !**

SUIVI MÉDICAL, DÉPISTAGE, AUTOPALPATION, MAMMOGRAPHIE, ...
← EN SAVOIR PLUS

INSTITUT DE CANCÉROLOGIE DE LORRAINE
ALEXIS VAUTRIN
www.icl-lorraine.fr

En partenariat avec le MUSÉE DE L'ÉCOLE DE NANCY

Portes ouvertes du parcours sein de l'ICL

Jeudi 2 octobre

Portes ouvertes inédites proposées en fin de journée.

Au programme :

- Une découverte du parcours Sein à travers la visite de 6 lieux majeurs du parcours de soins : l'imagerie médicale, la radiothérapie, la chirurgie ambulatoire, le service d'hospitalisation de jour, la recherche clinique et les soins de support.
- Des échanges autour des stands des professionnels de santé de l'ICL et de nos partenaires : Maison des aidants de Nancy, onCOGITE, La Ligue contre le cancer - Comité 54, Solution Riposte.

80 participants ont été accueillis pour cette belle soirée dédiée à l'information, la prévention et l'accompagnement.

Le dépistage du cancer du sein, l'affaire de tous !

Ce sont plus de 50 partenaires, associations, municipalités, clubs sportifs, clubs service, commerçants,... qui ont soutenu l'ICL en organisant des actions sur tout le territoire de la Lorraine et des Vosges pour diffuser les messages de prévention du cancer du sein et ont collecté des fonds destinés à la rénovation de l'espace d'imagerie de l'ICL.



80 ans de l'ordonnance fondatrice des Centres de lutte contre le cancer

Mercredi 1 octobre 2025

Le 1^{er} octobre 1945, dans une France en reconstruction, le Général de Gaulle signait une ordonnance historique qui allait transformer durablement la lutte contre le cancer.

Pendant la guerre, malgré les difficultés, les 15 centres anticancéreux existants avaient poursuivi leur mission auprès des patients. L'ordonnance du 1^{er} octobre 1945 consacre leur engagement au service de l'intérêt général en les reconnaissant comme des établissements d'utilité publique, assurant quatre missions fondamentales : prévention, soin, enseignement et recherche. En outre, ce texte fondateur consacre des principes communs de fonctionnement, crée un statut juridique unifié et reconnaît l'autonomie des Centres de Lutte Contre le Cancer (CLCC).

Le réseau Unicancer a eu le privilège de célébrer, au Palais Bourbon, le 80^{ème} anniversaire de l'ordonnance fondatrice des Centres de Lutte contre le Cancer, placé sous le haut patronage du Président de la République, et accueilli par Monsieur le Député Michel Lauzzana et Madame la députée Christine Pirès Beaune.

A cette occasion le Pr Thierry Conroy, Directeur Honoraire de l'ICL, a présenté l'historique des Centres de Lutte Contre le Cancer.

Le Professeur Conroy primé à l'ESMO (European Society of Medical Oncology) 17 octobre, Berlin

Le Pr Thierry Conroy, Directeur honoraire de l'Institut de Cancérologie de Lorraine, est le 5^{ème} oncologue français à obtenir ce prestigieux prix ESMO depuis 1985 (date de sa création).

Ce prix a récompensé ses recherches scientifiques, notamment sur les cancers digestifs, ses recherches sur l'évaluation et l'amélioration de la qualité de vie des patients et la structuration des prises en charge.

Il est résulté des suggestions d'un vote anonyme des 40 000 membres de l'ESMO (février et mars 2025). Un comité de nomination de 7 membres a fait ensuite un choix parmi les propositions des votants. L'ESMO attribue chaque année 4 prix : un de recherche translationnelle, un pour une femme, un de fin de carrière, et un prix pour contribution exceptionnelle à l'oncologie médicale. C'est ce dernier qui a été décerné au Pr Thierry Conroy. Le Pr Thierry Conroy a exercé toute sa carrière en qualité d'oncologue médical au sein du Centre de Lutte Contre le Cancer "Institut de Cancérologie de Lorraine".

Plus récemment sa recherche a porté sur les cancers du pancréas métastatiques avec la validation d'une association d'acide folinique, 5FU, irinotécan et oxaliplatine améliorant la survie globale et la qualité de vie des patients par rapport au traitement historique de gemcitabine. Ce traitement est reconnu au niveau mondial comme un standard thérapeutique en situation métastatique pour les patients en bon état général. Concernant les cancers du pancréas localisés opérables, il a démontré par le FOLFIRINOX une amélioration majeure de la survie globale et des chances de rémission ou de guérison.

Outre ses nombreuses publications avec plus de 300 articles de référence dans des revues internationales, il a coordonné depuis 2021 le référentiel de pratique clinique de l'ESMO pour le traitement du cancer du pancréas. Il était également co-fondateur de l'intergroupe français PRODIGE en 2006, groupe qu'il a co-dirigé pendant 3 ans. Il a été Directeur Général de l'Institut de Cancérologie de Lorraine de 2012 à 2022 et vice-Président du réseau UNICANCER de 2019 à 2022.

Il a participé aux recherches sur la qualité de vie au sein de l'EORTC et coordonné à Nancy la validation de plusieurs questionnaires de qualité de vie ou de satisfaction des soins au sein de l'équipe APEMAC aujourd'hui équipe INSERM UMR 1319 INSPIRE.

Il a démontré le bénéfice en termes de survie globale et de qualité de vie d'une chimiothérapie première avant radio-chimiothérapie préopératoire des cancers du rectum localement avancés, traitement devenu un standard thérapeutique (UNICANCER PRODIGE 25). Son expertise a permis la sélection de l'Institut de Cancérologie de Lorraine comme un des rares centres investigateurs d'un essai innovant d'un vaccin délivré après chirurgie d'un cancer du pancréas.

« Je remercie tout le personnel de l'ICL, les équipes d'UNICANCER et de l'Université de Lorraine qui m'ont aidé à mener ces travaux de recherche aboutissant à une reconnaissance collective »

Pr Thierry Conroy

Ce prix lui a été remis à Berlin lors de la cérémonie d'ouverture du Congrès de l'ESMO 2025, le vendredi 17 octobre 2025.

Autres participants ICL Congrès ESMO : Pr Alexandre Harlé, Dr Sophie Martin, Dr Aurélien Lambert.



Par le Pr Thierry CONROY
Préface de Philippe CLAUDEL

Pin's 2^{ème} édition

Un pin's haut en couleurs, symbole de soutien à la lutte contre tous les cancers, avec une touche de rose, sortie exclusive au mois d'Octobre. Les Vitrines de Nancy se sont associées à l'ICL et ont proposé à la vente les pin's de l'ICL durant tout le mois Octobre rose.

Prix de vente : 5€ au profit de l'ICL.



Cent ans de cancérologie en Lorraine

Une succession d'aventures humaines et scientifiques passionnantes de 1875 à 1975, de la découverte du radium à l'Institut de Cancérologie de Lorraine.

Éditions Liralest, 335 pages, 29€.

CONGRÈS DU MOIS

Journée découverte recherche clinique

Vendredi 3 octobre, ICL

Une journée inédite pour mettre la recherche clinique à portée de tous à l'ICL.

Les équipes de recherche clinique de l'ICL ont fait découvrir le fonctionnement de la recherche clinique, les acteurs de terrain, les apports dans la prise en charge des patients atteints de cancer, les essais en cours et répondre aux questions du public, patients, proches ou professionnels de santé.

Congrès SFROL

2 au 4 octobre, Lille

Dr Romina Mastronicola et Pr Gilles Dolivet, chirurgiens ORL. à l'ICL.

Journées Française de Radiologie 2025

3 au 6 octobre, Paris

Sofia Scolari, assistante en radiologie de l'ICL, Mike Truong, Docteur Junior en radiologie de l'ICL et Chloé Bodo, manipulatrice en Electro-Radiologie Médicale à l'ICL.

Congrès GERPAC

1 au 3 octobre, Hyères

Gillian Ayari, pharmacien hospitalier à l'ICL.

Unicancer - Journée thématique : soins non programmés

8 octobre, Paris

Intervention de Valérie Deville, cadre de santé et Dominique Tinchant, Bed Manager sur La gestion de l'aval à l'ICL.

Félicitations

Félicitations au Dr Sophie Martin, oncologue médicale à l'ICL, pour l'obtention de son Diplôme Inter-Universitaire (DIU) Adolescents-Jeunes Adultes (AJA) et Cancer.

Félicitations aux Dr Romina Mastronicola et Dr Julie Rosa, chirurgiennes à l'ICL. Pour l'obtention de leur DU de Microchirurgie.

NOVEMBRE

Movember quand les femmes passent le relais aux hommes

Après avoir sensibilisé à la prévention du cancer du sein avec une campagne d'Octobre Rose qui a marqué les esprits, l'ICL poursuit son engagement.

Cette fois, ce sont les « hommes » qui prennent le relais. Nos héroïnes d'hier – la Joconde, Vénus, ou encore la Jeune Fille à la perle – passent symboliquement le flambeau à des figures masculines emblématiques comme François Ier, Louis XIV ou encore le Penseur de Rodin.

Un clin d'œil artistique et plein d'humanité pour rappeler qu'en matière de santé, la prévention n'a pas de genre. Leur message est clair : « Mes seins sont précieux, ta prostate aussi. »

Parce que l'art reste un langage universel, il nous permet une nouvelle fois de parler d'un sujet parfois tabou, avec sensibilité et force : le dépistage des cancers masculins. Prostate, testicules, verge ... ces cancers touchent des milliers d'hommes chaque année. Et comme pour le cancer du sein, le dépistage précoce fait toute la différence.

PRENDRE RENDEZ-VOUS
CANCERS MASCULINS

03 83 59 84 00

Avec cette nouvelle campagne, nous affirmons une conviction : la santé, comme l'art, traverse le temps, les genres et les générations.



La radiothérapie stéréotaxique : une innovation thérapeutique pour les cancers masculins

Movember

La radiothérapie stéréotaxique (RTS) : une innovation thérapeutique

Le Dr Nicolas Demogeot, oncologue radiothérapeute référent des cancers urologiques à l'ICL et du GETUG (GRoupe d'Etude des Tumeurs UroGénitales), ainsi que son équipe ont mis en place une nouvelle approche de prise en charge du cancer de la prostate : la radiothérapie stéréotaxique prostatique. **Cette technique offre des résultats équivalents en termes d'efficacité et de tolérance par rapport à la radiothérapie conventionnelle, tout en réduisant le nombre de séances.**

De 20 à 39 séances... à seulement 5 séances !

Le nombre de séances nécessaires en RTS passe de plusieurs semaines (entre 20 et 39 séances) à seulement 5 séances, réparties sur deux semaines. Elle représente un gain de temps précieux pour les patients, en plus d'être plus écoresponsable au niveau des transports.

Une précision renforcée grâce à la pose de grains d'or

Pour maximiser la précision du traitement, des grains d'or sont insérés dans la prostate. Ces marqueurs permettent de suivre en temps réel les mouvements de la prostate, améliorant ainsi la précision de l'irradiation et minimisant les effets secondaires. La pose s'effectue sous anesthésie locale, en ambulatoire.

Un traitement disponible en routine à l'ICL

Ce traitement a été mis en place après une période d'évaluation dans le cadre d'un essai clinique comparant la curiethérapie et la radiothérapie stéréotaxique et des données nationales ou internationales. Les cancers de la prostate qui ne nécessitent pas d'hormonothérapie sont éligibles à cette approche.

Vers une meilleure qualité de vie

En conjuguant efficacité, tolérance et simplification du parcours de soins, la radiothérapie stéréotaxique optimise la prise en charge du cancer de la prostate. Ce traitement innovant, proposé en Lorraine, marque une étape importante dans l'amélioration de la qualité de vie des patients.

L'ICL engagé dans la recherche sur le cancer de la prostate

L'ICL est un acteur actif de la recherche contre le cancer de la prostate. Il propose des essais cliniques dans tous les stades de la maladie prostatique :

- **Cancer localisé** : L'essai PEACE 7 vise à améliorer le contrôle et la guérison des cancers de prostate de très haut risque, en augmentant la dose délivrée à la prostate grâce à la radiothérapie stéréotaxique.

- **Cancer faiblement métastatique** : Avec l'essai PEACE 8, des traitements ciblés contre les métastases sont réalisés en complément des thérapies ayant prouvé leur efficacité pour traiter les métastases.

- **Cancer métastatique à haut volume** : Les essais visent à valider de nouvelles molécules pour traiter ces formes avancées de la maladie.

- **Plus de détails** sur les essais cliniques en cours à l'ICL : <https://recherche-clinique.nancy.unicancer.fr/cartography-view/>

Cette dynamique de recherche est rendue possible par l'implication active de l'Institut au sein du **GETUG (Groupe d'Étude des Tumeurs UroGénitales)**, un réseau de recherche d'Unicancer collaboratif reconnu internationalement.

Ces efforts constants en recherche clinique, l'Institut de Cancérologie de Lorraine repousse les limites de la prise en charge des patients atteints de cancer de la prostate, ouvrant la voie à de nouveaux traitements.

**PRENDRE RENDEZ-VOUS
EN RADIOTHÉRAPIE**

03 83 59 85 34

« Parce que la
cancérologie de demain
se construit aussi dans
votre région, soutenez
la recherche à l'ICL,
faites un don. »

Professeur Jean-Louis MERLIN
Directeur Recherche et Innovation à l'ICL



icl-lorraine.fr



SOUTENIR L'INSTITUT DE CANCÉROLOGIE DE LORRAINE

ICL-infos n°23

Coupon à retourner avec votre chèque dans une enveloppe non affranchie à :

INSTITUT DE CANCÉROLOGIE DE LORRAINE
Autorisation n° 43491
54509 VANDŒUVRE-LÈS-NANCY CEDEX

Nom : _____ Prénom : _____

Mail : _____ Tel : _____

Adresse : _____

Code postal : _____ Ville : _____

Je fais un don pour :

- ☐ le programme EPOnA
☐ les équipements médicaux
☐ la recherche contre le cancer

- ☐ le bien-être des patients
☐ libre choix de l'ICL

Un reçu fiscal donnant droit à réduction d'impôt (66% du montant du don, 75% pour l'IFI) me sera adressé.

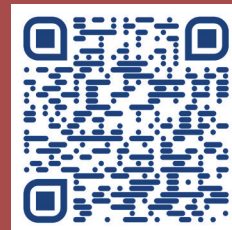
Je fais un don de : ☐ **50€** soit 16,50€ ☐ **100€** soit 34€ ☐ **200€** soit 66€ ☐ **1 000€** soit 334€ ☐ **2 000€** soit 668€ après réduction d'impôt

☐ **Montant libre :€**

> Chèque libellé à l'ordre de l'Institut de Cancérologie de Lorraine.

Pour toute information : com@nancy.unicancer.fr

Don en ligne



icl-lorraine.fr

